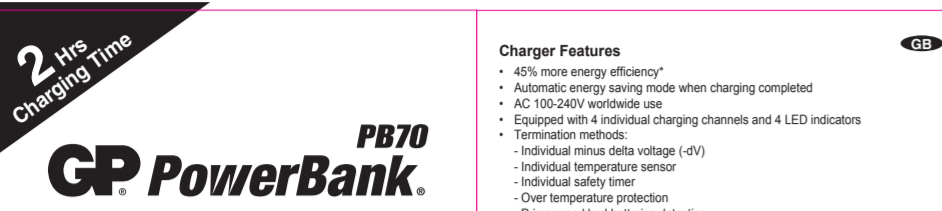


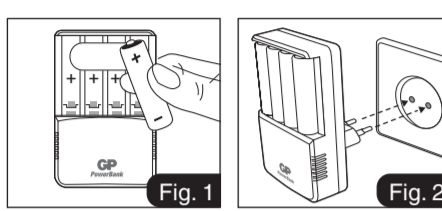


# I10184: PowerBank PB70 (GPPB70GS, GPPB70BS, GPPB70US) Manual (UW) Front

Date: 22.11.2010



## Instruction Manual



Read the instruction manual thoroughly before use. Keep the manual for future reference.

### Charging Features

- 45% more energy efficiency\*
- Automatic energy-saving mode when charging completed
- AC 100-240V worldwide use
- Equipped with 4 individual charging channels and 4 LED indicators
- Termination modes
- Individual status display (dV)
- Individual temperature protection
- Individual safety limit
- Over-temperature protection
- Primary and back battery protection

\* Internal test result by comparing the charging performance of PB70 & similar charger

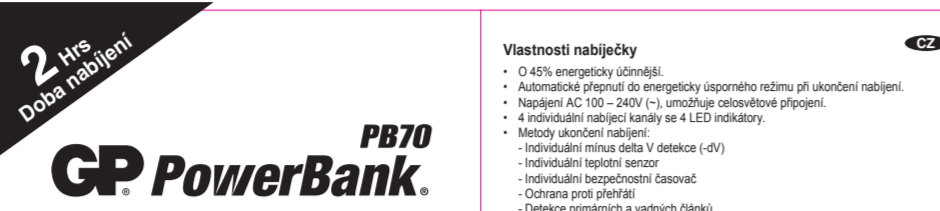
Size	Capacity (mAh series)	Charging Time (hrs)
GP AA	2100 ~ 2700	2 ~ 3
GP AA	1000 ~ 1800	1 ~ 2
GP AAA	600 ~ 1000	1.5 ~ 2.5

Specifications	BS Plug (GPPB70S)	GS Plug (GPPB70GS)	US Plug (GPPB70US)
Input voltage	AC 100-240V (50/60Hz) 150mA		
Output voltage	1.42V		
Charging current	1000mA (AA) /450mA (AAA)		

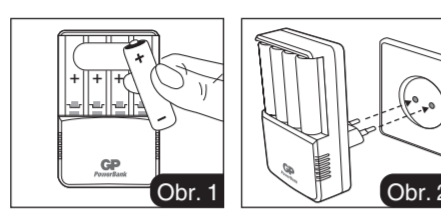
LED Indications	Condition	LED signal
• Power connected but not charging	• No LED	
• GP NiMH battery inserted in battery and LED not flashing	• Slow pulsing LED	
• Primary or damaged battery inserted	• Fast Blinking LED	
• Charging completed / Energy saving mode	• Dim Green LED on	

This device complies with Part 15 of the FCC Rules. Operation is subject to the following two conditions: (1) This device may not cause harmful interference, and (2) this device must accept any interference received, including interference from authorized operation.

GP International Ltd  
Goli Power Building, 8/F, 35 Wing Lok Road, Kwai Chung, N.T., Hong Kong



## Uživatelská příručka



Read the instruction manual thoroughly before use. Keep the manual for future reference.

### Charging Time (1-4 pcs AA / AAA)

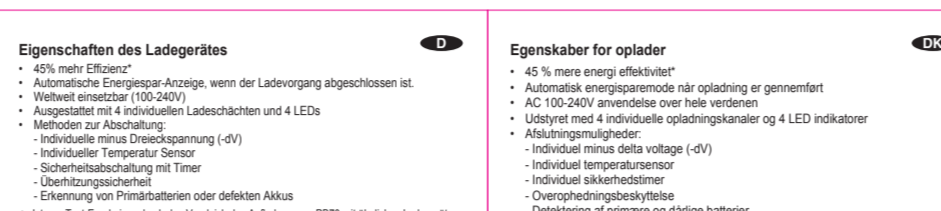
Size	Capacity (mAh series)	Charging Time (hrs)
GP AA	2100 ~ 2700	2 ~ 3
GP AA	1000 ~ 1800	1 ~ 2
GP AAA	600 ~ 1000	1.5 ~ 2.5

Specifications	BS vložka (GPPB70S)	GS vložka (GPPB70GS)	US vložka (GPPB70US)
Input voltage	AC 100-240V (50/60Hz) 150mA		
Output voltage	1.42V		
Charging current	1000mA (AA) /450mA (AAA)		

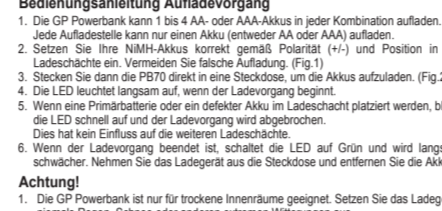
LED indikace	Stav	Indikace
• Připojení ke zdroji el. energie	• Nejsvítí	
• Vložení GP NiMH článků a probíhá nabíjení	• Pomalu blikající zelená LED	
• Vložení vložek jiného typu a primárního článku	• Rychle blikající zelená LED	
• Nabíjení ukončeno / úsporný režim	• Světlá vlnovka zelená LED	

This device complies with Part 15 of the FCC Rules. Operation is subject to the following two conditions: (1) This device may not cause harmful interference, and (2) this device must accept any interference received, including interference from authorized operation.

GP International Ltd  
Goli Power Building, 8/F, 35 Wing Lok Road, Kwai Chung, N.T., Hong Kong



## Uživatelská příručka



Read the instruction manual thoroughly before use. Keep the manual for future reference.

### Charging Time (1-4 pcs AA / AAA)

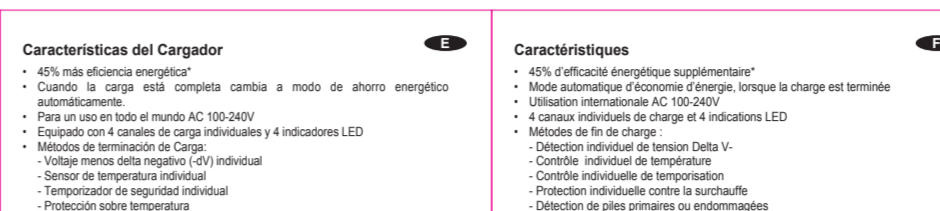
Size	Capacity (mAh series)	Charging Time (hrs)
GP AA	2100 ~ 2700	2 ~ 3
GP AA	1000 ~ 1800	1 ~ 2
GP AAA	600 ~ 1000	1.5 ~ 2.5

Specifications	BS vložka (GPPB70S)	GS vložka (GPPB70GS)	US vložka (GPPB70US)
Input voltage	AC 100-240V (50/60Hz) 150mA		
Output voltage	1.42V		
Charging current	1000mA (AA) /450mA (AAA)		

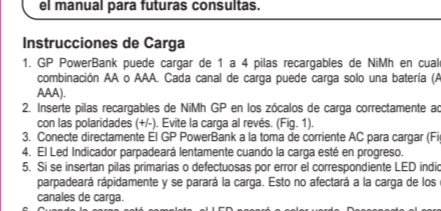
LED indikace	Stav	Indikace
• Připojení ke zdroji el. energie	• Nejsvítí	
• Vložení GP NiMH článků a probíhá nabíjení	• Pomalu blikající zelená LED	
• Vložení vložek jiného typu a primárního článku	• Rychle blikající zelená LED	
• Nabíjení ukončeno / úsporný režim	• Světlá vlnovka zelená LED	

This device complies with Part 15 of the FCC Rules. Operation is subject to the following two conditions: (1) This device may not cause harmful interference, and (2) this device must accept any interference received, including interference from authorized operation.

GP International Ltd  
Goli Power Building, 8/F, 35 Wing Lok Road, Kwai Chung, N.T., Hong Kong



## Uživatelská příručka



Read the instruction manual thoroughly before use. Keep the manual for future reference.

### Charging Time (1-4 pcs AA / AAA)

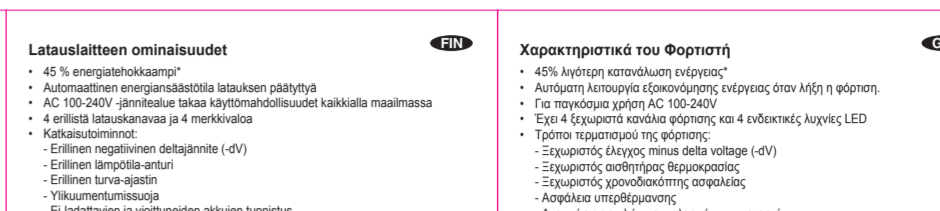
Size	Capacity (mAh series)	Charging Time (hrs)
GP AA	2100 ~ 2700	2 ~ 3
GP AA	1000 ~ 1800	1 ~ 2
GP AAA	600 ~ 1000	1.5 ~ 2.5

Specifications	BS vložka (GPPB70S)	GS vložka (GPPB70GS)	US vložka (GPPB70US)
Input voltage	AC 100-240V (50/60Hz) 150mA		
Output voltage	1.42V		
Charging current	1000mA (AA) /450mA (AAA)		

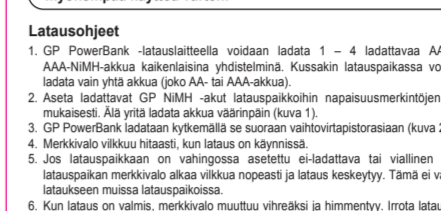
LED indikace	Stav	Indikace
• Připojení ke zdroji el. energie	• Nejsvítí	
• Vložení GP NiMH článků a probíhá nabíjení	• Pomalu blikající zelená LED	
• Vložení vložek jiného typu a primárního článku	• Rychle blikající zelená LED	
• Nabíjení ukončeno / úsporný režim	• Světlá vlnovka zelená LED	

This device complies with Part 15 of the FCC Rules. Operation is subject to the following two conditions: (1) This device may not cause harmful interference, and (2) this device must accept any interference received, including interference from authorized operation.

GP International Ltd  
Goli Power Building, 8/F, 35 Wing Lok Road, Kwai Chung, N.T., Hong Kong



## Uživatelská příručka



Read the instruction manual thoroughly before use. Keep the manual for future reference.

### Charging Time (1-4 pcs AA / AAA)

Size	Capacity (mAh series)	Charging Time (hrs)
GP AA	2100 ~ 2700	2 ~ 3
GP AA	1000 ~ 1800	1 ~ 2
GP AAA	600 ~ 1000	1.5 ~ 2.5

Specifications	BS vložka (GPPB70S)	GS vložka (GPPB70GS)	US vložka (GPPB70US)
Input voltage	AC 100-240V (50/60Hz) 150mA		
Output voltage	1.42V		
Charging current	1000mA (AA) /450mA (AAA)		

LED indikace	Stav	Indikace
• Připojení ke zdroji el. energie	• Nejsvítí	
• Vložení GP NiMH článků a probíhá nabíjení	• Pomalu blikající zelená LED	
• Vložení vložek jiného typu a primárního článku	• Rychle blikající zelená LED	
• Nabíjení ukončeno / úsporný režim	• Světlá vlnovka zelená LED	

This device complies with Part 15 of the FCC Rules. Operation is subject to the following two conditions: (1) This device may not cause harmful interference, and (2) this device must accept any interference received, including interference from authorized operation.

GP International Ltd  
Goli Power Building, 8/F, 35 Wing Lok Road, Kwai Chung, N.T., Hong Kong

# I10184: PowerBank PB70 (GPPB70GS, GPPB70BS, GPPB70US) Manual (UW) Back

Date: 12.11.2010

### Több tulajdonságai

- 45% -al nagyobb hatékonyság\*
- Automatikus energiatakarékos üzemmód a töltés befejezése után
- AC 100-240V világszerte használható
- 4 egyedi csatlakozási csatorna és 4 LED jelzőlámpa
- Alapvető védelemben
- Csatlakozáskor LED-ek világítanak (dV)
- Individuális hőmérséklet védelem
- Individuális biztonsági limit
- Over-temperature protection
- Primary and back battery protection

\* Saját teszt eredmények a PB70 és hasonló töltők összehasonlításával.

Használat előtt olvassa el a kezelési utasítást. A kezelési utasítást mindig el kellő, későbbi használatkor hasznos lehet.

### A NÍNH használata

1. A töltés négy fázisát követően, az utolsó fázisban 1-4 db GP NiMH AA vagy AAA akkumulátor látható fel.

2. Használja a GP NiMH akkumulátor töltését a helyes polaritással (1. ábra).

3. Kíváncsi arra, a hálózati dugaszoló csatlakozása a GP PowerBank, kényelmes használatot teszi lehetővé.

4. A LED jelzőlámpa világítás jelzi a töltés állapotát.

5. Amennyiben a töltés hibás akkumulátor, a LED jelzőlámpa gyorsan vörös villogni, majd 30 másodperc után kikapcsol.

6. Amikor az akkumulátorok töltése befejeződött, a LED jelzőlámpa zöld villogni, majd 30 másodperc után kikapcsol.

### Figyelem:

1. Csak beépített használatra van tervezve. Ne tegye ki az időjárás káros hatásainak.

2. Kíváncsi a GP PowerBank működésére? Kérjük, olvassa el a kezelési utasítást és a biztonsági utasításokat.

3. Ne próbálja szétbontani a készüléket, károsítja a markárium akkumulátorokat.

4. Ne használja az akkumulátorokat az elektronikus készülékekben, ha hosszabb ideig szeretné használni azokat.

5. Ne tegye az akkumulátorokat a tűzveszélyes anyagok közelébe.

6. Amikor az akkumulátorok töltése befejeződött, a LED jelzőlámpa zöld villogni, majd 30 másodperc után kikapcsol.

### Használat előtt olvassa el a kezelési utasítást. A kezelési utasítást mindig el kellő, későbbi használatkor hasznos lehet.

### A NÍNH használata

1. A töltés négy fázisát követően, az utolsó fázisban 1-4 db GP NiMH AA vagy AAA akkumulátor látható fel.

2. Használja a GP NiMH akkumulátor töltését a helyes polaritással (1. ábra).

3. Kíváncsi arra, a hálózati dugaszoló csatlakozása a GP PowerBank, kényelmes használatot teszi lehetővé.

4. A LED jelzőlámpa világítás jelzi a töltés állapotát.

5. Amennyiben a töltés hibás akkumulátor, a LED jelzőlámpa gyorsan vörös villogni, majd 30 másodperc után kikapcsol.

6. Amikor az akkumulátorok töltése befejeződött, a LED jelzőlámpa zöld villogni, majd 30 másodperc után kikapcsol.

### Produktbeskrivelse av lader

- 45% mere energieffektivitet\*
- Automatisk energibesparende tilstand efter opladning er fuldstændig
- AC 100-240V giver den bredde over hele verden
- Udstyret med 4 individuelle opladningskanaler og 4 LED-indikatorer
- Advarsel mod kortslutning
- Individuelle temperaturbeskyttelse (dV)
- Individuelle sikkerhedsgrænser
- Over-temperatur beskyttelse
- Over-temperatur beskyttelse
- Over-temperatur beskyttelse
- Over-temperatur beskyttelse

\* Resultat af interne test ved sammenligning af opladningspræstationer på PB70 og sammenlignende opladere.

Használat előtt olvassa el a kezelési utasítást. A kezelési utasítást mindig el kellő, későbbi használatkor hasznos lehet.

### A NÍNH használata

1. A töltés négy fázisát követően, az utolsó fázisban 1-4 db GP NiMH AA vagy AAA akkumulátor látható fel.

2. Használja a GP NiMH akkumulátor töltését a helyes polaritással (1. ábra).

3. Kíváncsi arra, a hálózati dugaszoló csatlakozása a GP PowerBank, kényelmes használatot teszi lehetővé.

4. A LED jelzőlámpa világítás jelzi a töltés állapotát.

5. Amennyiben a töltés hibás akkumulátor, a LED jelzőlámpa gyorsan vörös villogni, majd 30 másodperc után kikapcsol.

6. Amikor az akkumulátorok töltése befejeződött, a LED jelzőlámpa zöld villogni, majd 30 másodperc után kikapcsol.

### Figyelem:

1. Csak beépített használatra van tervezve. Ne tegye ki az időjárás káros hatásainak.

2. Kíváncsi a GP PowerBank működésére? Kérjük, olvassa el a kezelési utasítást és a biztonsági utasításokat.

3. Ne próbálja szétbontani a készüléket, károsítja a markárium akkumulátorokat.

4. Ne használja az akkumulátorokat az elektronikus készülékekben, ha hosszabb ideig szeretné használni azokat.

5. Ne tegye az akkumulátorokat a tűzveszélyes anyagok közelébe.

6. Amikor az akkumulátorok töltése befejeződött, a LED jelzőlámpa zöld villogni, majd 30 másodperc után kikapcsol.

### Használat előtt olvassa el a kezelési utasítást. A kezelési utasítást mindig el kellő, későbbi használatkor hasznos lehet.

### A NÍNH használata

1. A töltés négy fázisát követően, az utolsó fázisban 1-4 db GP NiMH AA vagy AAA akkumulátor látható fel.

2. Használja a GP NiMH akkumulátor töltését a helyes polaritással (1. ábra).

3. Kíváncsi arra, a hálózati dugaszoló csatlakozása a GP PowerBank, kényelmes használatot teszi lehetővé.

4. A LED jelzőlámpa világítás jelzi a töltés állapotát.

5. Amennyiben a töltés hibás akkumulátor, a LED jelzőlámpa gyorsan vörös villogni, majd 30 másodperc után kikapcsol.

6. Amikor az akkumulátorok töltése befejeződött, a LED jelzőlámpa zöld villogni, majd 30 másodperc után kikapcsol.

### Eigenschaften des Ladegeräts

- 45% mehr Energieeffizienz\*
- Automatische energiesparende Artstand nach der Ladevorgang abgeschlossen ist
- AC 100-240V ermöglicht den breiten weltweiten Einsatz
- Ustyre mit 4 individuellen Ladungskanaln und 4 LED-Indikatoren
- Warnung vor Kurzschluss
- Individuelle Temperaturschutz (dV)
- Individuelle Sicherheitsgrenzen
- Über-temperatur Schutz
- Über-temperatur Schutz
- Über-temperatur Schutz
- Über-temperatur Schutz

\* Resultat aus internen Tests im Vergleich des Aufladens von PB70 mit anderen Ladegeräten.

Használat előtt olvassa el a kezelési utasítást. A kezelési utasítást mindig el kellő, későbbi használatkor hasznos lehet.

### A NÍNH használata

1. A töltés négy fázisát követően, az utolsó fázisban 1-4 db GP NiMH AA vagy AAA akkumulátor látható fel.

2. Használja a GP NiMH akkumulátor töltését a helyes polaritással (1. ábra).

3. Kíváncsi arra, a hálózati dugaszoló csatlakozása a GP PowerBank, kényelmes használatot teszi lehetővé.

4. A LED jelzőlámpa világítás jelzi a töltés állapotát.

5. Amennyiben a töltés hibás akkumulátor, a LED jelzőlámpa gyorsan vörös villogni, majd 30 másodperc után kikapcsol.

6. Amikor az akkumulátorok töltése befejeződött, a LED jelzőlámpa zöld villogni, majd 30 másodperc után kikapcsol.

### Figyelem:

1. Csak beépített használatra van tervezve. Ne tegye ki az időjárás káros hatásainak.

2. Kíváncsi a GP PowerBank működésére? Kérjük, olvassa el a kezelési utasítást és a biztonsági utasításokat.

3. Ne próbálja szétbontani a készüléket, károsítja a markárium akkumulátorokat.

4. Ne használja az akkumulátorokat az elektronikus készülékekben, ha hosszabb ideig szeretné használni azokat.

5. Ne tegye az akkumulátorokat a tűzveszélyes anyagok közelébe.

6. Amikor az akkumulátorok töltése befejeződött, a LED jelzőlámpa zöld villogni, majd 30 másodperc után kikapcsol.

### Használat előtt olvassa el a kezelési utasítást. A kezelési utasítást mindig el kellő, későbbi használatkor hasznos lehet.

### A NÍNH használata

1. A töltés négy fázisát követően, az utolsó fázisban 1-4 db GP NiMH AA vagy AAA akkumulátor látható fel.

2. Használja a GP NiMH akkumulátor töltését a helyes polaritással (1. ábra).

3. Kíváncsi arra, a hálózati dugaszoló csatlakozása a GP PowerBank, kényelmes használatot teszi lehetővé.

4. A LED jelzőlámpa világítás jelzi a töltés állapotát.

5. Amennyiben a töltés hibás akkumulátor, a LED jelzőlámpa gyorsan vörös villogni, majd 30 másodperc után kikapcsol.

6. Amikor az akkumulátorok töltése befejeződött, a LED jelzőlámpa zöld villogni, majd 30 másodperc után kikapcsol.

### Caratteristiche del Caricatore

- 45% in maggiore efficienza energetica\*
- Modalità di risparmio energetico automatica dopo la ricarica completata
- AC 100-240V consente l'uso in tutto il mondo
- Ustyre con 4 canali di ricarica individuali e 4 LED indicatori
- Meccanismo di protezione contro i cortocircuiti
- Individuale protezione termica (dV)
- Individuale protezione di sicurezza
- Over-temperatura protezione
- Over-temperatura protezione
- Over-temperatura protezione
- Over-temperatura protezione

\* Risultato dei test interni su un campione comparato tra il PB70 e i caricatori simili.

Használat előtt olvassa el a kezelési utasítást. A kezelési utasítást mindig el kellő, későbbi használatkor hasznos lehet.

### A NÍNH használata

1. A töltés négy fázisát követően, az utolsó fázisban 1-4 db GP NiMH AA vagy AAA akkumulátor látható fel.

2. Használja a GP NiMH akkumulátor töltését a helyes polaritással (1. ábra).

3. Kíváncsi arra, a hálózati dugaszoló csatlakozása a GP PowerBank, kényelmes használatot teszi lehetővé.

4. A LED jelzőlámpa világítás jelzi a töltés állapotát.

5. Amennyiben a töltés hibás akkumulátor, a LED jelzőlámpa gyorsan vörös villogni, majd 30 másodperc után kikapcsol.

6. Amikor az akkumulátorok töltése befejeződött, a LED jelzőlámpa zöld villogni, majd 30 másodperc után kikapcsol.

### Figyelem:

1. Csak beépített használatra van tervezve. Ne tegye ki az időjárás káros hatásainak.

2. Kíváncsi a GP PowerBank működésére? Kérjük, olvassa el a kezelési utasítást és a biztonsági utasításokat.

3. Ne próbálja szétbontani a készüléket, károsítja a markárium akkumulátorokat.

4. Ne használja az akkumulátorokat az elektronikus készülékekben, ha hosszabb ideig szeretné használni azokat.

5. Ne tegye az akkumulátorokat a tűzveszélyes anyagok közelébe.

6. Amikor az akkumulátorok töltése befejeződött, a LED jelzőlámpa zöld villogni, majd 30 másodperc után kikapcsol.

### Használat előtt olvassa el a kezelési utasítást. A kezelési utasítást mindig el kellő, későbbi használatkor hasznos lehet.

### A NÍNH használata

1. A töltés négy fázisát követően, az utolsó fázisban 1-4 db GP NiMH AA vagy AAA akkumulátor látható fel.

2. Használja a GP NiMH akkumulátor töltését a helyes polaritással (1. ábra).

3. Kíváncsi arra, a hálózati dugaszoló csatlakozása a GP PowerBank, kényelmes használatot teszi lehetővé.

4. A LED jelzőlámpa világítás jelzi a töltés állapotát.

5. Amennyiben a töltés hibás akkumulátor, a LED jelzőlámpa gyorsan vörös villogni, majd 30 másodperc után kikapcsol.

6. Amikor az akkumulátorok töltése befejeződött, a LED jelzőlámpa zöld villogni, majd 30 másodperc után kikapcsol.

### Características del Cargador

- 45% más eficiencia energética\*
- Modo de ahorro energético automático después de la carga completada
- AC 100-240V permite el uso en todo el mundo
- Ustyre con 4 canales individuales de carga y 4 LED indicadores
- Mecanismo de protección contra cortocircuitos
- Individuales protección térmica (dV)
- Individuales protección de seguridad
- Over-temperatura protección
- Over-temperatura protección
- Over-temperatura protección
- Over-temperatura protección

\* Resultado de los tests internos su de un muestro comparado entre el PB70 y su cargador similar.

Használat előtt olvassa el a kezelési utasítást. A kezelési utasítást mindig el kellő, későbbi használatkor hasznos lehet.

### A NÍNH használata

1. A töltés négy fázisát követően, az utolsó fázisban 1-4 db GP NiMH AA vagy AAA akkumulátor látható fel.

2. Használja a GP NiMH akkumulátor töltését a helyes polaritással (1. ábra).

3. Kíváncsi arra, a hálózati dugaszoló csatlakozása a GP PowerBank, kényelmes használatot teszi lehetővé.

4. A LED jelzőlámpa világítás jelzi a töltés állapotát.

5. Amennyiben a töltés hibás akkumulátor, a LED jelzőlámpa gyorsan vörös villogni, majd 30 másodperc után kikapcsol.

6. Amikor az akkumulátorok töltése befejeződött, a LED jelzőlámpa zöld villogni, majd 30 másodperc után kikapcsol.

### Figyelem:

1. Csak beépített használatra van tervezve. Ne tegye ki az időjárás káros hatásainak.

2. Kíváncsi a GP PowerBank működésére? Kérjük, olvassa el a kezelési utasítást és a biztonsági utasításokat.

3. Ne próbálja szétbontani a készüléket, károsítja a markárium akkumulátorokat.

4. Ne használja az akkumulátorokat az elektronikus készülékekben, ha hosszabb ideig szeretné használni azokat.

5. Ne tegye az akkumulátorokat a tűzveszélyes anyagok közelébe.

6. Amikor az akkumulátorok töltése befejeződött, a LED jelzőlámpa zöld villogni, majd 30 másodperc után kikapcsol.

### Használat előtt olvassa el a kezelési utasítást. A kezelési utasítást mindig el kellő, későbbi használatkor hasznos lehet.

### A NÍNH használata

1. A töltés négy fázisát követően, az utolsó fázisban 1-4 db GP NiMH AA vagy AAA akkumulátor látható fel.

2. Használja a GP NiMH akkumulátor töltését a helyes polaritással (1. ábra).

3. Kíváncsi arra, a hálózati dugaszoló csatlakozása a GP PowerBank, kényelmes használatot teszi lehetővé.

4. A LED jelzőlámpa világítás jelzi a töltés állapotát.

5. Amennyiben a töltés hibás akkumulátor, a LED jelzőlámpa gyorsan vörös villogni, majd 30 másodperc után kikapcsol.

6. Amikor az akkumulátorok töltése befejeződött, a LED jelzőlámpa zöld villogni, majd 30 másodperc után kikapcsol.

# I10184: PowerBank PB70 (GPPB70GS, GPPB70BS, GPPB70US) Manual (UW) Back

Date: 12.11.2010

This device complies with Part 15 of the FCC Rules. Operation is subject to the following two conditions: (1) This device may not cause harmful interference, and (2) this device must accept any interference received, including interference from authorized operation.

This device complies with Part 15 of the FCC Rules. Operation is subject to the following two conditions: (1) This device may not cause harmful interference, and (2) this device must accept any interference received, including interference from authorized operation.

This device complies with Part 15 of the FCC Rules. Operation is subject to the following two conditions: (1) This device may not cause harmful interference, and (2) this device must accept any interference received, including interference from authorized operation.

This device complies with Part 15 of the FCC Rules. Operation is subject to the following two conditions: (1) This device may not cause harmful interference, and (2) this device must accept any interference received, including interference from authorized operation.

This device complies with Part 15 of the FCC Rules. Operation is subject to the following two conditions: (1) This device may not cause harmful interference, and (2) this device must accept any interference received, including interference from authorized operation.